

Konjunkturstatistik, löner för statlig sektor, mars 2006

Salaries in The Governmental Sector, March 2006

I korta drag

Löneökningen för statlig sektor var 2,0 procent

Den preliminära genomsnittliga månadslönen för hel- och deltidsanställda inom statlig sektor var 26 600 kronor under mars 2006. Detta är en ökning med 2,0 procent sedan mars 2005.

Inom civilförvaltningen ökade lönerna med 1,9 procent och för försvaret ökade lönerna med 2,0 procent.

För kvinnor inom statlig sektor ökade lönerna med 2,4 procent medan männens löner ökade med 1,9 procent.

Förändringstalen är baserade på skillnader mellan de definitiva lönerna 2005 och de preliminära lönerna 2006.

Antal sysselsatta är oförändrat

Antalet sysselsatta inom den statliga sektorn var 227 190 under mars 2006. De var fördelade på 110 860 kvinnor och 116 340 män.

Inom civilförvaltningen var antalet sysselsatta 201 640 under mars 2006. Detta är jämfört med mars 2005 en ökning med 1 240 personer.

Inom försvaret minskade antalet anställda med 1 700 personer till 24 090 under samma period.

Medlingsinstitutet
National Mediation Office

 **Statistiska centralbyrån**
Statistics Sweden

Christina Eurén, tfn 08-545 292 40/45,
christina.euren@mi.se, www.mi.se

Lena Larsson, SCB, tfn 019-17 60 19, lena.larsson2@scb.se
Britt-Marie Mårtensson, SCB, tfn 019-17 64 85,
brittmarie.martensson@scb.se

Statistiken har producerats av SCB på uppdrag av Medlingsinstitutet (MI), som ansvarar för officiell statistik inom området.

ISSN 0082-0237 Serie AM – Arbetsmarknad. Utkom den 30 maj 2006.
URN:NBN:SE:SCB-2006-AM17SM0605_pdf
Tidigare publicering: Se avsnittet Fakta om statistiken.
Utgivare av Statistiska meddelanden är Kjell Jansson, SCB.

Innehåll

Statistiken med kommentarer	3
Löner	3
Löneutveckling inom statlig sektor	4
Sysselsättning	4
Tabeller	5
1. Statlig sektor – genomsnittlig månadslön, fördelad efter myndighet, mars 2006	5
2. Statlig sektor – genomsnittlig månadslön, inklusive retroaktiv lön, fördelad efter myndighet, mars 2005	6
3. Statlig sektor – genomsnittlig månadslön fördelad efter näringsgren, mars 2006	7
4. Statlig sektor – genomsnittlig månadslön, utveckling fr.o.m. mars 2004 t.o.m. mars 2006	8
5. Statlig sektor – genomsnittlig månadslön för Civilförvaltningen och Försvaret, utveckling fr.o.m. mars 2004 t.o.m. mars 2006	9
6. Statlig sektor – antal sysselsatta fördelade efter myndighet, mars 2006	10
7. Statlig sektor – antal sysselsatta fördelade efter län, mars 2006	11
8. Statlig sektor – antal sysselsatta fördelade efter näringsgren, mars 2006	12
Fakta om statistiken	13
Inledning	13
Detta omfattar statistiken	13
Objekt och population	13
Statistiska mått	13
Variabler	14
Redovisningsgrupper	14
Så görs statistiken	14
Statistikens tillförlitlighet	15
Bortfall	15
Täckning	15
Bra att veta	15
Spridningsformer	15
Primärmaterial	15
Annan statistik	15
In English	16
Summary	16
List of tables	16
List of terms	17

Statistiken med kommentarer

Löner

Löneutvecklingen mellan mars 2005 och mars 2006 var för hel- och deltidstjänstgörande 2,0 procent. Kvinnornas löner ökade med 2,4 procent och mäns löner ökade med 1,9 procent. Den genomsnittliga månadslönen för deltidstjänstgörande i tabellen nedan är uppräknad till heltidslön.

Genomsnittlig månadslön och procentuell förändring fördelad efter heltid/deltid

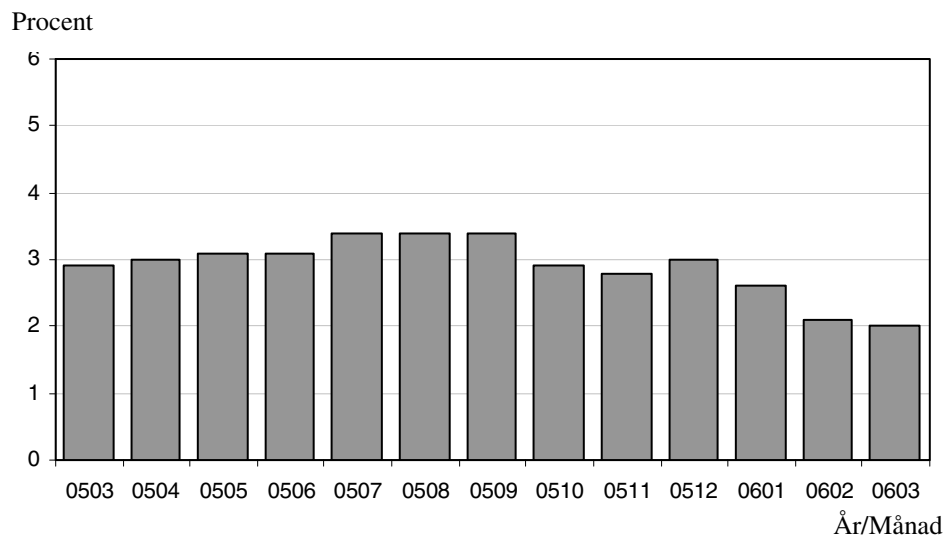
	Genomsnittlig månadslön		
	Mars 2005	Mars 2006	%
Heltidstjänstgörande			
Kvinnor	24 280	24 840	+ 2,3
Män	27 910	28 430	+ 1,9
Totalt	26 270	26 780	+ 2,0
Deltidstjänstgörande			
Kvinnor	22 910	23 530	+ 2,7
Män	28 260	28 750	+ 1,7
Totalt	24 380	24 970	+ 2,4
Hel- och deltidstjänstgörande			
Kvinnor	24 070	24 650	+ 2,4
Män	27 930	28 440	+ 1,9
Totalt	26 080	26 600	+ 2,0

För civilförvaltningen ökade lönerna med 1,9 procent mellan mars 2005 och mars 2006. Löneökningen för försvaret samt för den totala statliga sektorn var 2,0 procent för samma period.

Genomsnittlig månadslön och procentuell förändring fördelad efter myndighetsgrupper

	Genomsnittlig månadslön		
	Mars 2005	Mars 2006	%
Civilförvaltningen			
Kvinnor	24 110	24 670	+ 2,3
Män	27 890	28 380	+ 1,8
Totalt	25 950	26 450	+ 1,9
Försvaret			
Kvinnor	23 280	23 750	+ 2,0
Män	28 080	28 610	+ 1,9
Totalt	26 990	27 530	+ 2,0
Totalt			
Kvinnor	24 070	24 650	+ 2,4
Män	27 930	28 440	+ 1,9
Totalt	26 080	26 600	+ 2,0

Löneutveckling inom statlig sektor



Diagrammet ovan som visar löneutvecklingen inom den statliga sektorn baseras på preliminära löneuppgifter plus retroaktiv lön jämfört mot definitiva löneuppgifter 12 månader tidigare.

Sysselsättning

Antalet sysselsatta i den statliga sektorn var oförändrat mellan mars 2005 och mars 2006. Däremot ökade civilförvaltningen med 1 240 personer och försvarets minskning uppgick till 1 700 personer för samma period.

Antal sysselsatta och procentuell förändring

	Antal sysselsatta		
	Mars 2005	Mars 2006	%
Civilförvaltningen	200 390	201 640	+ 0,6
Omräknat till heltidspersoner	179 150	179 690	+ 0,3
Försvaret	25 790	24 090	- 6,6
Omräknat till heltidspersoner	24 640	22 920	- 7,0
Totalt	227 290	227 190	- 0,04
Omräknat till heltidspersoner	204 790	203 930	- 0,4

Tabeller

1. Statlig sektor – genomsnittlig månadslön, fördelad efter myndighet, mars 2006

1. Governmental sector – average monthly salary, by authority, March 2006

Myndighet	Genomsnittlig månadslön, kronor							Förändring från föregående år	
	Heltidstjänstgörande			Deltids-tjänst-görande Totalt	Hel- och deltidstjänstgörande			Kronor	Procent
	Kvinnor	Män	Totalt		Kvinnor	Män	Totalt		
TOTALT	24 844	28 427	26 782	24 973	24 645	28 444	26 597	515	2,0
HELSTATLIG VERKSAMHET	24 841	28 428	26 782	24 977	24 643	28 446	26 598	515	2,0
CIVILFÖRVALTNINGEN	24 875	28 363	26 643	24 907	24 665	28 384	26 451	504	1,9
Polisväsendet	23 149	26 823	25 603	23 611	23 113	26 807	25 511	-19	-0,1
Domstolsväsendet	25 737	35 793	29 157	24 047	25 395	35 738	28 650	869	3,1 ¹
Kriminalvården	22 078	22 222	22 162	24 031	22 137	22 457	22 320	165	0,7
Migrationsverket	23 233	24 395	23 687	22 696	23 175	24 360	23 622	599	2,6 ¹
Försäkringskassan	21 784	25 143	22 599	22 201	21 694	25 519	22 548	227	1,0
Skatteverket	23 938	28 718	25 819	23 322	23 625	28 710	25 418	-119	-0,5
Länsstyrelserna	24 037	27 098	25 424	23 640	23 857	26 943	25 175	665	2,7
Kronofogdemyndigheterna	21 715	25 731	23 143	21 739	21 533	25 798	22 958	-77	-0,3
Tullverket	24 922	25 893	25 472	23 455	24 791	25 868	25 378	378	1,5
Universitet o högskolor	25 946	30 543	28 301	26 047	25 618	30 406	27 943	605	2,2
Lantbruksuniversitetet	25 290	29 943	27 678	25 508	25 070	29 795	27 359	943	3,6
Skogsstyrelsen	23 114	24 534	24 184	20 086	22 809	24 516	24 076	45	0,2 ¹
Arbetsmarknadsverket	24 802	26 086	25 324	23 391	24 623	26 036	25 167	909	3,7
Banverket	25 841	26 464	26 360	26 564	25 809	26 485	26 366	764	3,0
Vägverket	25 518	28 550	27 831	26 920	25 329	28 606	27 783	806	3,0
Övriga myndigheter	27 666	31 117	29 249	26 310	27 300	30 980	28 914	882	3,1
FÖRSVARET	23 793	28 600	27 584	26 089	23 754	28 614	27 525	535	2,0
ÖVR STATLIGT LÖNE- REGLERAD VERKSAMHET	26 542	27 119	26 794	22 756	25 688	26 961	26 224	966	3,8

Förändringssiffrorna är baserade på skillnader mellan de definitiva lönerna 2005 och de preliminära lönerna 2006.

1) Förändringssiffran är påverkad av strukturella förändringar.

2. Statlig sektor – genomsnittlig månadslön, inklusive retroaktiv lön, fördelad efter myndighet, mars 2005

2. Governmental sector – average monthly salary, including retroactive salary, by authority, March 2005

Myndighet	Genomsnittlig månadslön, kronor							Förändring från föregående år	
	Heltidstjänstgörande			Deltids-tjänstgörande	Hel- och deltidstjänstgörande			Procent ³	Procent
	Kvinnor	Män	Totalt	Totalt	Kvinnor	Män	Totalt		
TOTALT	24 281	27 907	26 270	24 376	24 074	27 926	26 082	–	2,9
HELSTATLIG VERKSAMHET ²	24 279	27 909	26 270	24 383	24 073	27 928	26 083	2,9	1,5
CIVILFÖRVALTNINGEN ²	24 330	27 874	26 149	24 276	24 108	27 887	25 947	2,9	1,3
Polisväsendet	23 072	26 829	25 638	23 341	23 008	26 819	25 530	–	-0,2
Domstolsväsendet	24 499	35 383	28 315	23 012	24 139	35 382	27 781	–	0,9
Kriminalvården	21 823	22 060	21 963	24 264	21 897	22 345	22 155	–	5,0
Migrationsverket	22 672	23 632	23 044	22 671	22 675	23 608	23 023	–	4,0
Försäkringskassan ¹	21 570	25 139	22 426	21 613	21 438	25 461	22 321	–	–
Skatteverket	23 998	29 112	26 037	22 999	23 599	29 040	25 537	–	3,5
Länsstyrelserna	23 289	26 472	24 755	22 902	23 121	26 307	24 510	–	2,5
Kronofogdemyndigheterna	21 789	25 961	23 281	21 549	21 575	25 979	23 035	–	3,6
Tullverket	24 419	25 548	25 064	23 805	24 373	25 518	25 000	–	5,0
Universitet o högskolor	25 324	29 853	27 668	25 511	25 015	29 743	27 338	–	3,6
Lantbruksuniversitetet	24 345	28 806	26 751	24 569	24 107	28 716	26 416	–	4,4
Skogsvårdsstyrelserna	22 823	24 469	24 134	22 791	22 622	24 442	24 031	–	1,0
Arbetsmarknadsverket	23 904	25 166	24 419	22 573	23 716	25 120	24 258	–	3,2
Banverket	24 791	25 746	25 597	25 719	24 813	25 764	25 602	–	0,7
Vägverket	24 588	27 767	27 045	25 705	24 381	27 797	26 977	–	2,6
Övriga myndigheter	26 740	30 229	28 349	25 263	26 401	30 087	28 032	–	3,1
FÖRSVARET	23 285	28 025	27 000	26 727	23 281	28 077	26 990	–	2,9
ÖVR STATLIGT LÖNE-REGLERAD VERKSAMHET ²	25 631	26 342	25 948	21 907	24 640	26 114	25 258	4,3	21,5

Förändringssiffrorna är baserade på skillnader mellan de definitiva lönerna 2004 och de definitiva lönerna 2005.

1) Från och med januari 2005 har de Allmänna försäkringskassorna slagits ihop med Riksförsäkringsverket till Försäkringskassan, därför kan inga förändringssiffror redovisas för Försäkringskassan under 2005.

2) På grund av att de Allmänna försäkringskassorna ingick i Övrig statligt löner reglerad verksamhet 2004 och Försäkringskassan ingår i Civilförvaltningen 2005 så är förändringssiffrorna för de angivna raderna högre respektive lägre än normalt under 2005.

3) I denna procentuella förändring jämförs lönen 2005 för Helstatlig verksamhet och Civilförvaltningen mot lönen inklusive de Allmänna försäkringskassorna 2004, samt lönen 2005 för Övrig statligt löner reglerad verksamhet mot lönen exklusive de Allmänna försäkringskassorna 2004.

3. Statlig sektor – genomsnittlig månadslön fördelad efter näringsgren, mars 2006**3. Governmental sector – average monthly salary by industry sector, March 2006**

Näringsgren/SNI 2002	Genomsnittlig månadslön, kronor							Förändring från föregående år	
	Heltidstjänstgörande			Deltids- tjänst- görande Totalt	Hel- och deltidstjänstgörande			Kronor	Procent
	Kvinnor	Män	Totalt		Kvinnor	Män	Totalt		
TOTALT	24 844	28 427	26 782	24 973	24 645	28 444	26 597	515	2,0
F Byggverksamhet	26 068	27 196	27 006	26 968	25 926	27 238	27 005	803	3,1
J Finansiell verksamhet	23 580	26 457	24 582	23 361	23 535	26 418	24 534	550	2,3
K Fastighetsverksamhet, företagstjänster	25 285	28 297	26 703	25 082	25 134	28 315	26 564	736	2,8
L Offentlig förvaltning och försvar	24 440	28 130	26 424	24 343	24 259	28 154	26 248	434	1,7
75.1 Offentlig förvaltning	25 924	29 744	27 655	25 026	25 603	29 731	27 361	624	2,3
75.2 Utrikesförvaltning och försvar	24 175	27 631	26 465	24 603	24 085	27 628	26 364	343	1,3
75.3 Obligatorisk socialförsäkring	21 873	25 362	22 731	22 219	21 772	25 722	22 666	234	1,0
M Utbildning	25 862	30 455	28 184	25 885	25 526	30 315	27 818	641	2,4
80.1 Grundskoleutbildning	24 318	25 320	24 580	21 738	23 735	24 922	24 015	1 066	4,6
80.3 Högskoleutbildning	25 915	30 523	28 272	26 020	25 590	30 386	27 916	627	2,3
80.4 Vuxenutbildning och övrig utbildning	27 514	28 724	28 053	24 043	27 377	28 562	27 906	2 062	8,0 ¹
N Hälso- och sjukvård, sociala tjänster	22 513	24 074	23 311	24 255	22 619	24 381	23 482	350	1,5
O Andra samhälleliga och personliga tjänster	25 482	26 261	25 853	23 307	24 976	26 089	25 466	128	0,5 ¹

Förändringssiffrorna är baserade på skillnader mellan de definitiva lönerna 2005 och de preliminära lönerna 2006.

1) Förändringssiffran är påverkad av strukturella förändringar.

4. Statlig sektor – genomsnittlig månadslön, utveckling fr.o.m. mars 2004 t.o.m. mars 2006

4. Governmental sector – average monthly salary, from March 2004 to March 2006

Mätmånad	Genomsnittlig månadslön, kronor			Förändring från föregående år, procent		
	preliminär	preliminär+retro	definitiv	preliminär mot preliminär	preliminär+retro mot definitiv	definitiv mot definitiv
mar-04	25 280	–	25 340	4,9	–	4,4
apr-04	25 380	–	25 440	4,5	–	3,9
maj-04	25 350	–	25 390	4,5	–	3,9
jun-04	25 310	–	25 350	4,5	–	4,1
jul-04	25 190	–	25 220	2,7	–	1,0
aug-04	25 100	–	25 140	2,8	–	1,2
sep-04	25 290	–	25 330	2,4	–	1,0
okt-04	25 370	–	25 770	2,0	–	2,4
nov-04	25 400	–	25 830	1,4	–	2,4
dec-04	25 490	–	25 860	1,1	–	2,2
jan-05	25 460	–	26 020	0,8	–	2,6
feb-05	25 500	–	26 040	0,8	–	2,6
mar-05	25 560	–	26 080	1,1	–	2,9
apr-05	25 690	26 200	–	1,2	3,0	–
maj-05	25 710	26 170	–	1,4	3,1	–
jun-05	25 810	26 120	–	2,0	3,1	–
jul-05	25 800	26 080	–	2,4	3,4	–
aug-05	25 720	25 990	–	2,5	3,4	–
sep-05	25 940	26 200	–	2,6	3,4	–
okt-05	26 150	26 530	–	3,1	2,9	–
nov-05	26 300	26 560	–	3,5	2,8	–
dec-05	26 530	26 620	–	4,1	3,0	–
jan-06	26 550	26 710	–	4,3	2,6	–
feb-06	26 540	26 590	–	4,1	2,1	–
mar-06	26 600	26 600	–	4,1	2,0	–

5. Statlig sektor – genomsnittlig månadslön för Civilförvaltningen och Försvaret, utveckling fr.o.m. mars 2004 t.o.m. mars 2006

5. Governmental sector – average monthly salary in the Civil Service and The Defence Organization, from March 2004 to March 2006

Mätmånad	Genomsnittlig månadslön, kronor			Förändring från föregående år, procent		
	preliminär	preliminär+retro	definitiv	preliminär mot preliminär	preliminär+retro mot definitiv	definitiv mot definitiv
mar-04	25 640	–	25 700	4,9	–	4,4
apr-04	25 740	–	25 800	4,5	–	3,9
maj-04	25 710	–	25 750	4,5	–	3,9
jun-04	25 660	–	25 700	4,5	–	4,1
jul-04	25 520	–	25 550	2,7	–	1,0
aug-04	25 430	–	25 460	2,8	–	1,1
sep-04	25 630	–	25 670	2,4	–	0,9
okt-04	25 700	–	26 130	2,0	–	2,3
nov-04	25 740	–	26 190	1,4	–	2,3
dec-04	25 830	–	26 220	1,0	–	2,2
jan-05 ¹	25 450	–	26 020	-0,6	–	1,1
feb-05 ¹	25 490	–	26 030	-0,6	–	1,2
mar-05 ¹	25 550	–	26 080	-0,3	–	1,5
apr-05 ¹	25 690	26 190	–	-0,2	1,5	–
maj-05 ¹	25 700	26 170	–	0,0	1,6	–
jun-05 ¹	25 800	26 120	–	0,5	1,6	–
jul-05 ¹	25 790	26 070	–	1,1	2,0	–
aug-05 ¹	25 710	25 980	–	1,1	2,0	–
sep-05 ¹	25 930	26 190	–	1,2	2,0	–
okt-05 ¹	26 140	26 520	–	1,7	1,5	–
nov-05 ¹	26 290	26 550	–	2,2	1,4	–
dec-05 ¹	26 520	26 610	–	2,7	1,5	–
jan-06 ¹	26 530	26 690	–	4,2	2,6	–
feb-06 ¹	26 520	26 570	–	4,0	2,1	–
mar-06 ¹	26 580	26 580	–	4,0	1,9	–

1) Från och med januari 2005 ingår Försäkringskassan i Civilförvaltningen, vilket bidrar till att den genomsnittliga månadslönen minskar.

6. Statlig sektor – antal sysselsatta fördelade efter myndighet, mars 2006

6. Governmental sector – number of employees by authority, March 2006

Myndighet	Antal					Förändring från föregående år	Heltidspersoner	
	Samtliga	Heltids-tjänstgörande		Deltids-tjänstgörande			Antal	Därav kvinnor, procent
		Kvinnor	Män	Kvinnor	Män			
TOTALT	227 194	82 418	97 331	28 439	19 006	-100	203 927	48,3
HELSTATLIG VERKSAMHET	226 792	82 266	97 214	28 359	18 953	-101	203 602	48,3
CIVILFÖRVALTNINGEN	201 636	77 160	79 516	27 314	17 646	1 244	179 690	51,5
Justitiedepartementet	41 575	14 708	21 614	3 206	2 047	809	38 939	42,6
Polisväsendet	24 461	7 335	14 779	1 393	954	346	23 258	35,1
Domstolsväsendet	5 553	3 096	1 641	690	126	557	5 288	67,7
Kriminalvården	9 047	3 020	4 288	891	848	-200	8 032	43,0
Utrikesdepartementet	5 018	2 640	1 682	489	207	-610	4 767	62,3
Migrationsverket	2 732	1 477	946	225	84	-403	2 605	62,2
Försvarsdepartementet	149	69	71	8	1	-18	145	51,0
Socialdepartementet	22 190	12 102	5 137	3 637	1 314	151	20 105	71,7
Försäkringskassan	16 373	10 094	3 238	2 629	412	124	15 329	77,6
Finansdepartementet	26 365	11 892	9 629	3 751	1 093	309	24 887	58,6
Skatteverket	10 920	5 272	3 422	1 900	326	554	10 366	64,7
Länsstyrelserna	5 594	2 407	2 008	782	397	282	5 190	56,7
Kronofogdemyndigheterna	2 381	1 255	702	333	91	-40	2 258	66,3
Tullverket	2 142	867	1 132	120	23	-165	2 098	45,5
Utbildnings- och kulturdepartementet	62 593	21 123	20 948	12 064	8 458	-182	50 819	52,7
Universitet o högskolor	55 737	17 883	18 883	10 951	8 020	-20	44 661	51,2
Jordbruksdepartementet	6 332	2 576	2 169	1 004	583	-40	5 520	56,5
Lantbruksuniversitetet	3 016	1 013	1 070	564	369	-80	2 498	51,3
Näringsdepartementet	32 895	10 210	16 229	2 769	3 687	821	30 220	39,7
Skogsstyrelsen	4 700	308	949	818	2 625	765	3 191	25,1
Arbetsmarknadsverket	10 221	5 333	3 663	1 033	192	100	9 817	61,5
Banverket	6 320	1 003	5 007	139	171	-93	6 190	17,6
Vägverket	7 005	1 478	4 769	320	438	-81	6 644	25,1
Miljö- och samhällsbyggnadsdepartementet	4 519	1 840	2 037	386	256	4	4 288	49,1
FÖRSVARET	24 092	4 633	17 284	923	1 252	-1 696	22 923	22,4
RIKSDAGENS VERK	1 064	473	414	122	55	351	990	55,8
ÖVR STATLIGT LÖNEREGLERAD VERKSAMHET	402	152	117	80	53	1	324	57,7

7. Statlig sektor – antal sysselsatta fördelade efter län, mars 2006

7. Governmental sector – number of employees by county, March 2006

Län	Antal					Förändring från föregående år	Heltidspersoner	
	Samtliga	Heltids- tjänstgörande		Deltids- tjänstgörande			Antal	Därav kvinnor, procent
		Kvinnor	Män	Kvinnor	Män			
TOTALT	227 194	82 418	97 331	28 439	19 006	-100	203 927	48,3
Stockholm	63 684	25 675	26 849	7 105	4 055	-709	58 420	51,0
Uppsala	14 726	4 884	5 642	2 461	1 739	74	12 447	49,3
Södermanland	4 880	1 845	2 019	610	406	-275	4 378	49,9
Östergötland	11 264	3 972	5 198	1 310	784	-27	10 377	46,3
Jönköping	5 795	1 945	2 808	721	321	213	5 387	44,8
Kronoberg	3 257	1 021	1 295	543	398	54	2 750	47,9
Kalmar	3 347	1 119	1 483	474	271	-15	2 987	46,6
Gotland	1 631	633	690	164	144	-115	1 507	49,1
Blekinge	5 260	1 348	3 164	374	374	643	4 892	32,3
Skåne	24 433	8 306	9 846	3 661	2 620	-85	21 228	48,6
Halland	4 204	1 236	2 006	625	337	149	3 757	42,7
Västra Götaland	29 946	10 238	12 551	4 231	2 926	1	26 447	47,8
Värmland	5 489	1 948	2 302	697	542	-191	4 856	47,8
Örebro	6 591	2 505	2 448	1 020	618	24	5 758	53,0
Västmanland	3 952	1 533	1 608	505	306	14	3 549	51,1
Dalarna	5 334	1 914	2 342	655	423	96	4 815	47,4
Gävleborg	5 386	2 143	2 337	501	405	-57	4 939	49,1
Västernorrland	7 241	3 154	3 014	708	365	442	6 778	53,0
Jämtland	3 027	1 087	1 410	284	246	-633	2 787	45,1
Västerbotten	8 452	2 970	3 456	1 152	874	-135	7 338	48,2
Norrbottnen	9 295	2 942	4 863	638	852	432	8 528	38,5

8. Statlig sektor – antal sysselsatta fördelade efter näringsgren, mars 2006

8. Governmental sector – number of employees by industry sector, March 2006

Näringsgren/SNI 2002	Antal					Förändring från föregående år	Heltidspersoner	
	Samtliga	Heltids-tjänstgörande		Deltids-tjänstgörande			Antal	Därav kvinnor, procent
		Kvinnor	Män	Kvinnor	Män			
TOTALT	227 194	82 418	97 331	28 439	19 006	-100	203 927	48,3
F Byggverksamhet	11 309	1 764	8 734	314	497	-153	10 919	17,8
J Finansiell verksamhet	959	587	315	41	16	11	939	65,3
K Fastighetsverksamhet, företagstjänster	14 200	6 501	5 791	1 399	509	-156	13 506	55,0
L Offentlig förvaltning och försvar	131 703	50 868	59 286	13 184	8 365	823	122 772	48,5
75.1 Offentlig förvaltning	49 967	21 161	17 604	6 455	4 747	1 656	45 814	55,9
75.2 Utrikesförvaltning och försvar	65 164	19 512	38 355	4 094	3 203	-937	61 432	35,6
75.3 Obligatorisk socialförsäkring	16 572	10 195	3 327	2 635	415	104	15 526	77,3
M Utbildning	60 133	19 653	20 183	11 844	8 453	-167	48 389	51,9
80.1 Grundskoleutbildning	1 312	695	245	317	55	-40	1 178	76,4
80.3 Högskoleutbildning	58 712	18 902	19 893	11 523	8 394	-93	47 106	51,3
80.4 Vuxenutbildning och övrig utbildning	109	56	45	4	4	-34	105	55,2
N Hälsa- och sjukvård, sociala tjänster	5 827	1 883	1 964	1 059	921	-2	4 748	50,9
O Andra samhällliga och personliga tjänster	3 057	1 161	1 057	597	242	-398	2 650	56,0

Fakta om statistiken

Inledning

Detta Statistiska meddelande (SM) ingår i den löpande konjunkturlöne-statistiken och avser löner och sysselsättning inom statlig sektor. Statistiken har producerats av Statistiska centralbyrån (SCB), på uppdrag av Medlingsinstitutet (MI), som från och med 2001 ansvarar för officiell statistik inom området. Syftet med undersökningen är att månatligen belysa löner och sysselsättning inom statlig sektor i termer av nivå och utveckling. SCB har sedan 1976 utfört en undersökning i varje kvartals mittmånad av sysselsättningen inom den statliga sektorn. Efter ett betänkande från 1987 års lönekommitté har SCB fått regeringens uppdrag att tillsammans med Konjunkturinstitutet (KI) utforma en kortperiodisk lönestatistik. Från och med februari 1991 utökades därför undersökningen till att även omfatta de anställdas löner. Det främsta syftet med den utökade undersökningen är att ge underlag för konjunkturbedömningar och för analys av kostnadsutvecklingen inom den statliga sektorn. Undersökningen är en totalundersökning och är från och med januari 2000 månatlig. Detta SM innehåller uppgifter för mars 2006.

Detta omfattar statistiken

Objekt och population

Populationen består av sysselsatta inom statlig förvaltning, sysselsatta vid institutioner hänförliga till statlig sektor samt sysselsatta vid socialförsäkringsfonder. Undersökningspopulationen delas upp i sysselsättnings- respektive lönepopulation. I sysselsättningspopulationen ingår alla som var anställda med lön under mät månaden. Undantagna är tjänstlediga som inte fick utbetald lön under mät månaden och anställda i utlandet. I lönepopulationen ingår alla, förutom de undantagna i sysselsättningspopulationen, som var anställda med lön under mät månaden och som då fyllt 18 men inte 65 år.

Statistiska mått

Statistiken i undersökningen redovisas i form av genomsnittliga månadslöner samt antalet sysselsatta. I månadslönen ingår grundlön, fasta- samt rörliga lönetillägg. I tabeller och tablåer redovisas genomsnittlig månadslön för heltids-tjänstgörande, deltidstjänstgörande samt hel- och deltidstjänstgörande. Den genomsnittliga månadslönen beräknas som summan av de anställdas månadslön dividerat med summan av deras tjänstgöringsomfattning. Den beräknade genomsnittliga månadslönen är alltså ett mått på den genomsnittliga ersättningen för en arbetsinsats motsvarande heltid under en månad. För både genomsnittlig månadslön och antal sysselsatta redovisas förändringen från motsvarande månad föregående år. Förändringssiffrorna är baserade på oavrundade uppgifter.

Efter tolv månader fastställs den slutliga genomsnittliga månadslönen. Det innebär att hänsyn tas till retroaktiva löneutbetalningar. De preliminära månadslönerna korrigeras med de retroaktiva lönebeloppen och de definitiva månadslönerna beräknas.

Variabler

Genomsnittlig månadslön

Med månadslön avses ersättning för månad innan avdrag gjorts, där grundlön, fasta samt rörliga lönetillägg ingår. Övertidstillägg, traktamentsersättningar samt jour- och beredskapstillägg ingår inte i den genomsnittliga månadslönen.

Antal sysselsatta

Som sysselsatt räknas den som fått lön utbetald under mät månaden oberoende av tjänstgöringens omfattning eller anställningstidens längd och där lönen inte består av enbart tillägg eller retroaktiv lön.

Anställningsform

Det förekommer två olika anställningsformer i redovisningen, heltid och deltid. Som heltidsanställd betraktas den som har en sysselsättningsgrad på 100 procent och som deltidsanställd räknas den som har en sysselsättningsgrad på mindre än 100 procent. Observera att heltidsanställda kan ibland vara deltidsanställda på grund av partiell tjänstledighet.

Antal heltidspersoner

Antal heltidspersoner i en redovisningsgrupp beräknas som summan av tjänstgöringens omfattning dividerat med 100 för de anställningar som tillhör redovisningsgruppen i undersökningsmaterialet.

Kön

Kvinna eller man.

Myndighet

Myndigheterna redovisas enligt Sveriges statskalender 2006.

Län

Med län avses i normalfallet individens tjänsteställe. Länsindelningen följer den regionala indelning för år 2006.

Näringsgren

Näringsgren redovisas enligt Standard för svensk näringsgrensindelning 2002, SNI 2002. Denna standard har som bas EU:s reviderade näringsgrensstandard, NACE rev.1.1 (NACE = Nomenclature Générale des Activités Economiques dans les Communautés Européennes).

Redovisningsgrupper

I SM-statistiken sker indelning på myndigheter, län, näringsgren (SNI 2002), kön och hel- respektive deltidstjänstgörande. Specialbearbetning kan göras på en finare redovisningsnivå eftersom materialet är totalräknat.

Så görs statistiken

Uppgifterna samlas in från olika administrativa datalönesystem. Det insamlade materialet genomgår en manuell och maskinell redigering i syfte att kontrollera uppgifternas rimlighet. För respektive myndighet jämförs uppgifterna mot de inkomna uppgifterna föregående månad. Vid tveksamheter tas kontakt med myndigheten för att få en bekräftelse på att uppgifterna är korrekta eller för att justera eventuella felaktigheter.

Statistikens tillförlitlighet

Bortfall

Bortfall utgörs av icke inrapporterade anställda på myndigheter och institut. För vissa myndigheter där uppgifter finns från en tidigare mätmånad imputeras uppgifter. De uppgifter som har imputerats har byggts på den saknade myndighetens tidigare inlämnade data som har räknats upp med genomsnitt från den svarande populationen. För mars 2006 har samtliga myndigheter, av de myndigheter som brukar lämna in statistikuppgifter, lämnat in uppgifter. Utöver dessa finns det tyvärr några myndigheter och främst stiftelser eller institutioner som inte har lönesystem som klarar av att leverera de efterfrågade statistikuppgifterna. Dessa uppskattas bestå av cirka 2 800 personer, vilket motsvarar cirka 1,2 procent.

Täckning

Vid uppdelning mellan olika sektorer uppstår ibland tveksamheter om vilken sektor en enhet ska tillhöra. Vissa mindre enheter kan då ”ramla mellan stolarna”.

Bra att veta

Spridningsformer

Undersökningen presenteras huvudsakligen i detta Statistiska meddelande samt i de statistiska databaserna på www.scb.se/databaser/ssd.asp.

Primärmaterial

Uppgifterna är sekretesskyddade varför uppgifterna om enskilda individer inte lämnas ut till någon annan än individen själv. I undantagsfall efter särskild prövning kan forskare få tillgång till avidentifierat individmaterial för egna bearbetningar. Avidentifieringen görs då så att enskilda individer inte kan urskiljas.

Annan statistik

SCB producerar även motsvarande konjunkturstatistik för privat sektor samt för kommuner och landsting. Detta redovisas bland annat i Statistiska meddelanden för respektive undersökning. Löneuppgifter för den statliga sektorn redovisas också på årsbasis. Arbetskraftsundersökningarna (AKU) ger statistik över sysselsättningen för hela ekonomin. Det finns även en företagsbaserad kvartalsstatistik över sysselsättning för hela arbetsmarknaden (KS). Ovanstående undersökningar publiceras också i statistiska meddelanden serie AM.

Mer information om statistiken och dess kvalitet ges i en särskild [Beskrivning av statistiken](#) på SCB:s webbplats, www.scb.se.

In English

Summary

The average monthly salary for salaried employees in the governmental sector was SEK 26 600 during March 2006. Since March 2005, the monthly salary has increased by an average of 2.0 per cent. For females the salaries increased by an average of 2.4 per cent and for males the salaries increased by an average of 1.9 per cent.

During March 2006 a total of about 227 190 persons were employed in the governmental sector, which is unchanged compared to March 2005. About 110 860 of these employees were females and 116 340 were males.

Since 1976 Statistics Sweden (SCB) has collected data for the middle of the month of each quarter on employment in the governmental sector. The data is used mainly in producing various employment estimates and forecasts for use in the national budgets and long-range forecasts.

After a report from the Wages and Salaries Committee in 1987, Statistics Sweden and the National Institute of Economic Research received a government commission to develop short-term statistics on wages and salaries. In February 1991 the survey expanded to include also the wages and salaries paid to employees. The main aim of the expanded survey is to provide a basis for estimations of economic trends and for analyses of cost trends in the governmental sector. Since 2001, the survey is carried out by Statistics Sweden at the request of the National Mediation Office. Since January 2000 the survey has been conducted on a monthly basis.

The population consists of employees with state-regulated wages or salaries at all government authorities, government ministries, public utilities and national insurance offices. The target population is divided into employment population and salary population.

List of tables

1. Governmental sector – average monthly salary, by authority, March 2006	5
2. Governmental sector – average monthly salary, including retroactive salary, by authority, March 2005	6
3. Governmental sector – average monthly salary by industry sector, March 2006	7
4. Governmental sector – average monthly salary, from March 2004 to March 2006	8
5. Governmental sector – average monthly salary in the Civil Service and The Defence Organization, from March 2004 to March 2006	9
6. Governmental sector – number of employees by authority, March 2006	10
7. Governmental sector – number of employees by county, March 2006	11
8. Governmental sector – number of employees by industry sector, March 2006	12

List of terms

antal	number
civilförvaltningen	Civil service
deltidstjänstgörande	part-time employees
Finansdepartementet	Ministry of Finance
Försvarsdepartementet	Ministry of Defence
försvaret	Defence Organization
heltidstjänstgörande	full-time employees
Jordbruksdepartementet	Ministry of Agriculture, Food and Consumer Affairs
Justitedepartementet	Ministry of Justice
kvinnor	female
län	county
Miljö- och samhällsbyggnads- departementet	Ministry of Environment
myndighet	authority
månadslön	monthly salary
män	male
Näringsdepartementet	Ministry of Industry and trade
näringsgren	industry sector
heltidspersoner	full-time equivalents
Riksdagens verk	The Parliament Agencies
samtliga	total, all
Socialdepartementet	Ministry of Health and Social Affairs
statlig sektor	governmental sector
statlig verksamhet	government activity
summa	sum
sysselsatta	employees
Utbildnings- och kulturdepartementet	Ministry of Education, Research and Culture
totalt	total
övrig statligt lönereglerad verksamhet	state-subsidized activity